

Klistrede og snedige dræbermaskiner



Der findes mange uhyggelige historier om store kødædende planter. Men bare rolig. Der er ingen planter, der spiser mennesker. I den danske natur kan I møde tre forskellige kødædende planter - måske fire.

De danske kødædere lever af insekter og andre smådyr. Planterne har sjove navne – blærerod, soldug og vibefedt. Alle kødæderne lever på steder, hvor der ikke findes naturlig næring til planterne. I Danmark er det først og fremmest i højmoser og lignende. Alle planterne er sjældne, så pluk aldrig en kødædende plante for at tage den med hjem.

Blærerod

Blærerod er en flydende vandplante. Over vandet har den en lang stilk med gule blomster, men under vandet er den en dræbermaskine. Bladene er indrettet som snedige fælde, og planten har på trods af navnet ingen rødder. Den har masser af små blærer, der suger små byttedyr ind, når de rører ved nogle "hår", der sidder ved blæren. Inde i blæren kvæles de små dyr på grund af mangel på luft. Dyrene rådner, og planten kan suge saften i sig. På en enkelt plante har man fundet 150.000 små vanddyr, der var gået i fældeerne.

Vibefedt

Vibefedt er i familie med blærerod, men den har blå blomster. Plantens navn på latin betyder "den lille fedtede" – og det er den. Vibefedts blade er slimede og klistrede og virker som fluepapir. Insekterne sidder uhjælpeligt fast på bladene. Jo mere de kæmper, jo mere bliver de klistret til. Planten udskiller nu nogle stoffer, der opløser insektet.

Maden er serveret.

I 1600-tallet gned pigerne håret ind i vibefedt. Så fik det en flot gul farve og

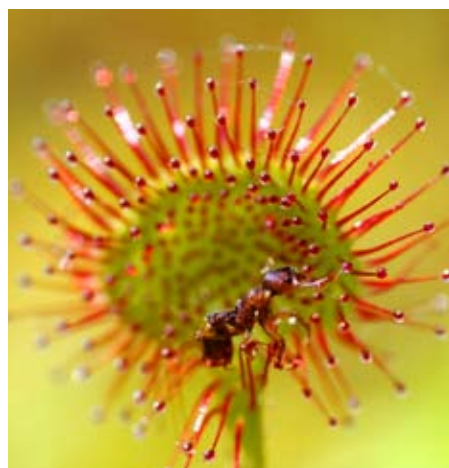


Kandebereren.

krøllede ikke. Det skal I ikke prøve i dag. Vibefedt er en sjælden plante.

Soldug

Bladene på soldug er skinnende lyserøde og har lange hår. Der sidder en lille klæbrig dråbe på hvert hår. Det ligner dugdråber i solen, og deraf har planten fået sit navn. Insekter bliver lokket til af den røde farve og sidder så i klistret. Bladet folder sig langsomt sammen om dyret og giver det en "krammer". Efter et par dage folder bladet sig ud igen, og



Soldug giver en dræbende krammer.

vinden eller regnen kan fjerne skelettet. Der er flere slags soldug i Danmark. Den mest almindelige har runde blade og hvide blomster.

Trompetblad

Midt i 1990'erne fandt man en ny kødæder i Danmark. Den kommer fra Nordamerika, men den kan ikke komme hele vejen til Danmark selv. Planten hedder trompetblad, og den er sikkert plantet ud af mennesker. De, der passer på den danske natur, er ikke glade for at se den vokse frit, selv om den er smuk og spændende. Planter fra andre steder i verden kan nemlig udkonkurrere de danske planter. Den har fået navnet, fordi bladene er formet som små rør, der stikker lige op i luften og ligner små trompeter med et låg. Insekterne kravler ned i trompeterne og kan ikke komme op igen. De stejle sider er glatte foroven. Længere nede har trompeten hår, der vender nedad. I bunden er der en lille sø af vand. Her drukner insekterne, inden de bliver opløst og "spist".



En fluefanger til vindueskarmen.

En kødæder i vindueskarmen

Selv om I ikke må plukke de kødædende planter i den danske natur, kan I godt få en hjem på værelset. Mange blomsterhandlere har kødædende planter, som er dyrket i drivhuse og som oprindeligt gror i varmere lande. De kan ikke leve



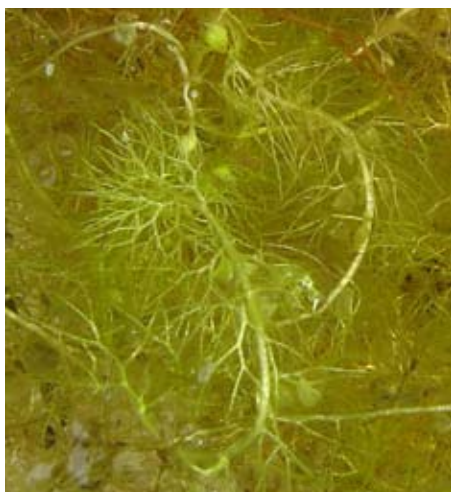
Vidste du det?

Både vibefedt og soldug blev før i tiden brugt mod alt fra fodvorter og fregner til forstoppelse og kighoste.

ude i den danske natur, men hvis I passer godt på dem, kan de leve længe i jeres vindueskarm. Måske kan de hjælpe med at holde myg og fluer væk.

Kandebærere

Der findes cirka 80 forskellige arter af kandebærere. De fanger for det meste insekter, der falder ned i deres kandeformede fælder. Insekterne lokkes til



Blærerod.

med nektar. I bunden af kanderne er der en væske, som opløser dyrene, når de er druknet. Indersiden af kanderne er beklædt med en voks, så insekterne ikke har mulighed for at kravle op igen. Kanderne er meget forskellige i størrelse, og de største kan i naturen indeholde op til to liter vand og fortære hele rotter. Kandebærerfamilien har fået navnet Nephentes efter det stof, som Helena af Troja puttede i vinflasker for at lette soldaternes sorg i den græske historie fra Homers Odysse.



Vibefedt.

Venus fluefanger

Venus fluefangeren er uden tvivl den mest berømte kødædende plante af dem alle. Planten kommer oprindeligt fra USA, men det var englænderen Charles Darwin, der beviste, at den var kødædende. Venus fluefangeren har en fælde, som fungerer som "rævesaks", der klapper sammen om byttet. Insekterne lokkes til med stærke farver og nektar. Når to af fældens pigge røres på samme tid klapper fælden. Derefter opløses dyrene langsomt, og næringen suges ind i planten.



Vil I vide mere

På hjemmesiden www.koedaedenplanter.dk kan I få mere at vide om de snedige dræberplanter.



Så store bliver kødædende planter heldigvis aldrig!

Oplev naturen med www.naturkatapulten.dk